

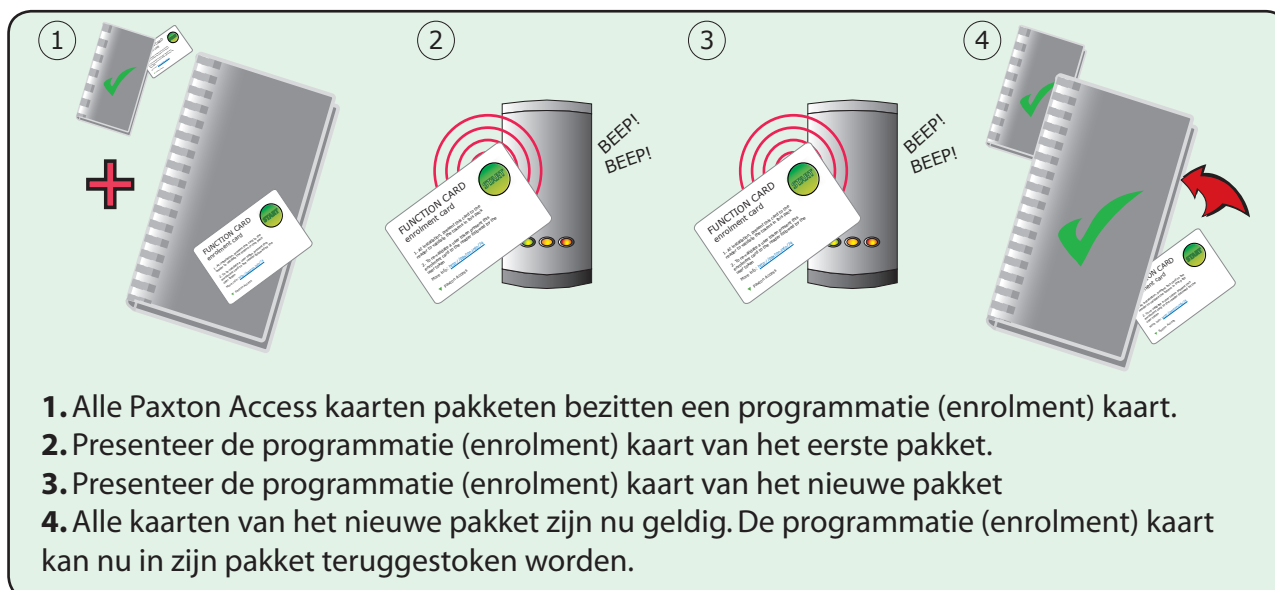


AN1017-NL Hoe een PROXIMITY functie kaarten pakket aankopen en gebruiken

Een PROXIMITY functie kaarten pakket kan op dezelfde manier aangekocht als PROXIMITY gebruikerskaarten pakketen. Een programmatie (enrolment) kaart is in het pakket inbegrepen en moet op elke lezer van de site geprogrammeerd worden.

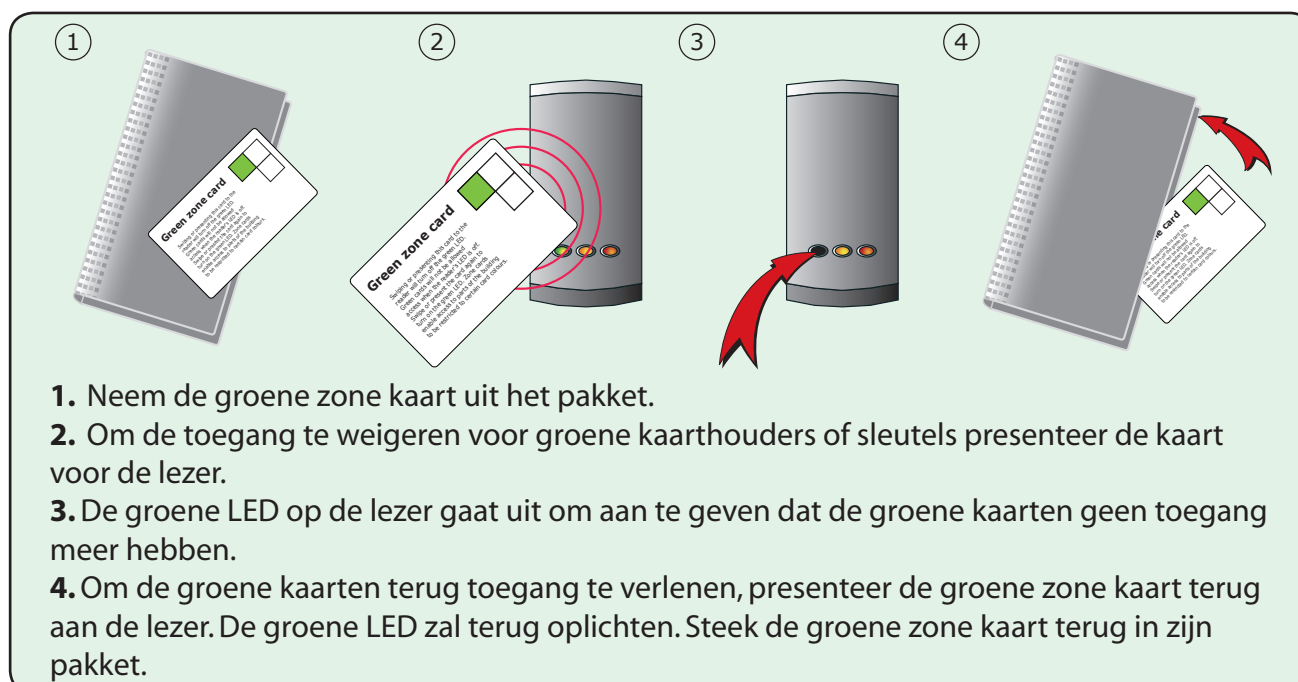
Programmatie (enrolment) kaart

Initialiseren van een nieuw systeem - Wanneer een PROXIMITY systeem de eerste maal aangeschakeld wordt, moet de programmatie (enrolment) kaart aangeboden worden zodat de gebruikerskaarten voor uw site geïdentificeerd worden.



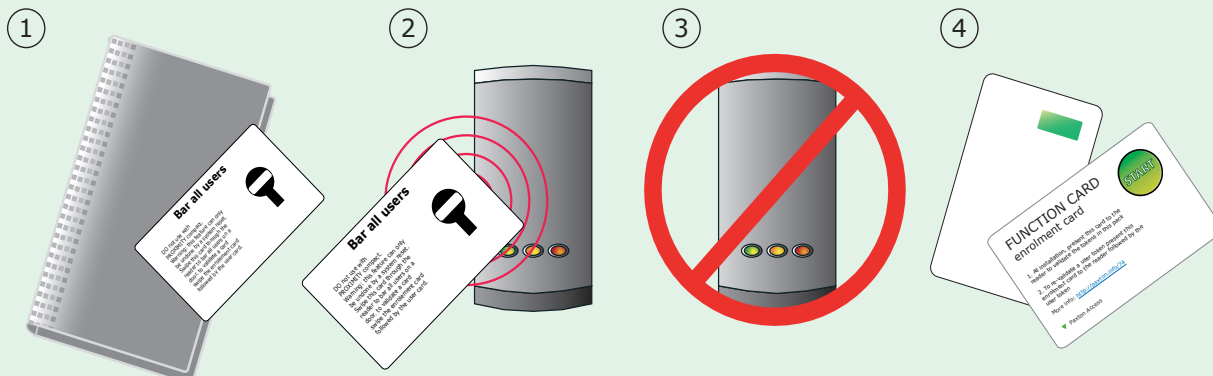
Zone kaarten

Laat de controle van de toegang toe aan de deuren van verschillende gebruikersgroepen gedefinieerd via de kleur van hun kaart. Voor meer informatie aangaande het programmeren van zones, zie applicatie nota AN1026 - Hoe zones gebruiker.



Blokkeer alle gebruikerskaarten

Deze kaart wordt gebruikt wanneer een lezer geïnstalleerd is waarvan enkel een klein aantal gebruikers uit een groot aantal kaarthouders toegang krijgen tot deze deur. Alle gebruikers worden geblokkeerd en slechts een klein aantal wordt terug geprogrammeerd.

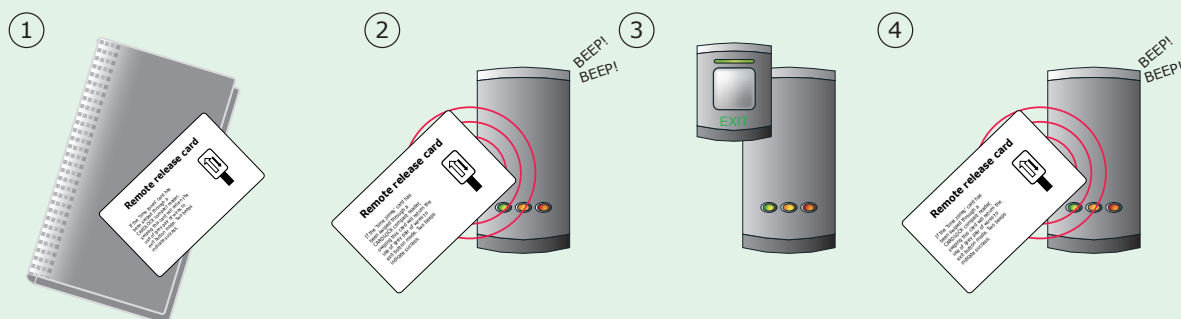


1. Neem de "Blokkeer alle gebruikers" functie kaart uit het pakket.
2. Om alle gebruikers te blokkeren presenteer de "Blokkeer alle gebruikers" kaart voor de lezer.
3. Wanneer de kaart gelezen werd, zullen alle LED's doven en daarna terug aan gaan. Alle kaarten zijn nu geblokkeerd.
4. Om toegang te verlenen aan individuele kaarten, presenteer de programmatie (enrolment) kaart voor de lezer gevolgd door de gebruikerskaart(en) die terug actief gemaakt moeten worden.

NOTA: Deze functie kan enkel geannuleerd worden door het systeem te resetten.

Afstand ontgrendelingskaart

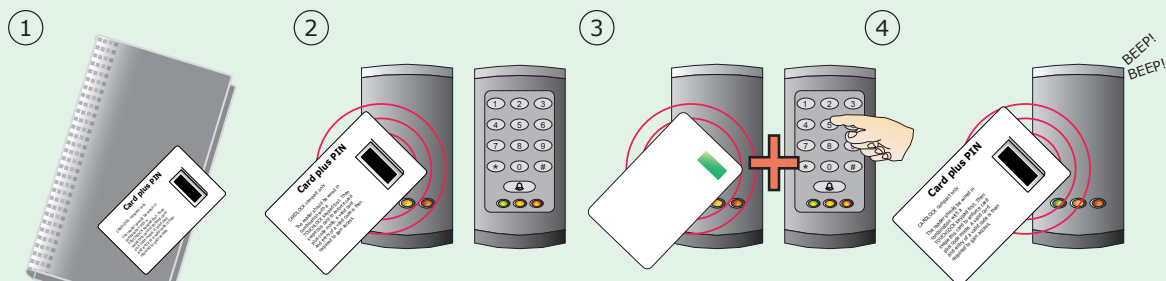
Indien ofwel de PROXIMITY kaart en de PIN kaart ofwel de PROXIMITY tijdzone kaart gebruikt werd. Deze kaart kan gepresenteerd worden aan de lezer om de functie van de blauwe draden terug te wijzigen zodat deze een drukknop aanvaard. Wanneer de kaart werd gepresenteerd, zullen alle LED's uitgaan en de lezer zal tweemaal snel biepen.



1. Neem de afstand ontgrendeling functie kaart uit het starter pakket.
2. Presenteer (doorhalen) de kaart aan de lezer. De lezer zal snel tweemaal biepen.
3. Er kan nu een drukknop verbonden worden.
4. Om de afstand ontgrendelingsfunctie te deactiveren, presenteer de kaart aan de lezer. De lezer zal tweemaal biepen om aan te geven dat de mode gedeactiveerd is.

Kaart plus PIN

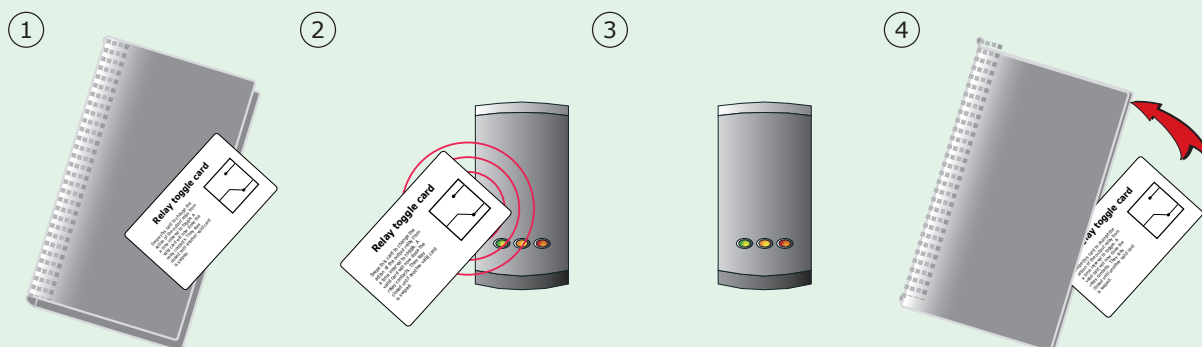
Gebruikt wanneer een compact lezer vereist is om samen te werken met een TOUCHLOCK klavier om een kaart plus PIN werking te leveren.



1. Neem de kaart plus PIN functie kaart uit het pakket.
2. De blauwe exit draden moet verbonden worden aan de uitgang van een TOUCHLOCK klavier. Presenteer de kaart aan de PROXIMITY lezer.
3. Wanneer de kaart plus PIN functie geactiveerd is, moeten de gebruikers een geldige kaart presenteren, en eveneens een geldige PIN om toegang te verkrijgen.
4. Om de kaart plus PIN mode te deactiveren, presenteer de functie kaart terug aan de lezer.

ON/OFF kaart

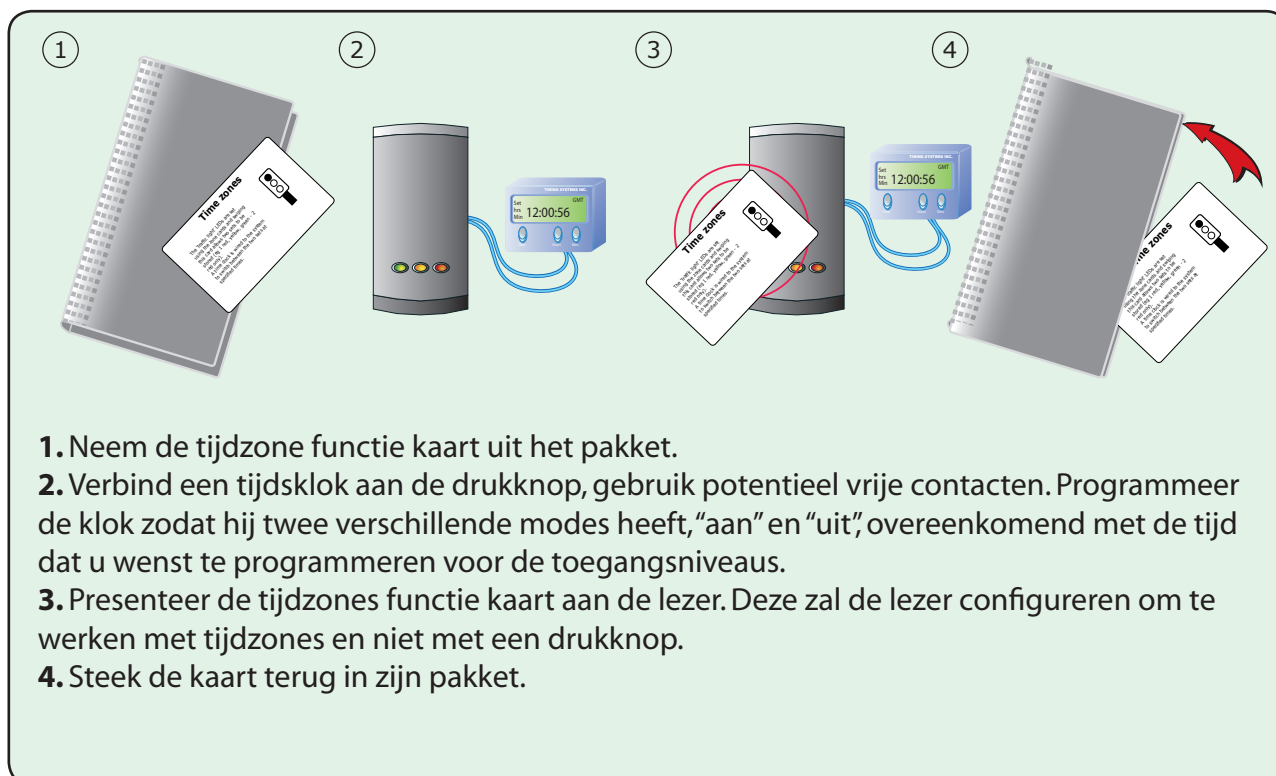
Wijzigt de functie van de systeemuitgang van tijdgestuurde naar ON/OFF mode. Een geldige kaart is nodig om de deur te ontgrendelen en een geldige kaart is terug nodig om de deur te vergrendelen.



1. Neem de relais ON/OFF functiekaart uit het pakket.
2. Presenteer de ON/OFF functiekaart voor de lezer.
3. Wanneer een gebruikerskaart nu aangeboden wordt zal het relais gesloten blijven totdat een andere geldige kaart gepresenteerd wordt.
4. Om de relaismode terug om te schakelen, presenteer de relais ON/OFF kaart terug aan de lezer. Wanneer gedaan, steek de kaart terug in zijn pakket.

Tijdzones kaart

Wijzigt de werking van het systeem om de twee zones instellingen te activeren en te switchen tussen het gebruik van een timer. Voor meer informatie aangaande zoning, zie applicatie nota AN1026 - Hoe zoning gebruiken.



1. Neem de tijdzone functie kaart uit het pakket.
2. Verbind een tijds klok aan de drukknop, gebruik potentieel vrije contacten. Programmeer de klok zodat hij twee verschillende modes heeft, "aan" en "uit", overeenkomend met de tijd dat u wenst te programmeren voor de toegangsniveaus.
3. Presenteer de tijdzones functie kaart aan de lezer. Deze zal de lezer configureren om te werken met tijdzones en niet met een drukknop.
4. Steek de kaart terug in zijn pakket.