



N300 WI-FI RANGE EXTENDER  
DAP-1325

# QUICK INSTALLATION GUIDE

КРАТКОЕ РУКОВОДСТВО ПО УСТАНОВКЕ

GUÍA DE INSTALACIÓN RÁPIDA

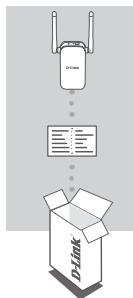
GUIA DE INSTALAÇÃO RÁPIDA

快速安裝指南

PETUNJUK PEMASANGAN CEPAT



# CONTENTS OF PACKAGING



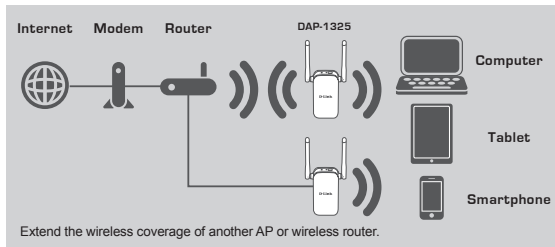
**N300 WI-FI RANGE EXTENDER**  
**DAP-1325**

**WI-FI CONFIGURATION CARD**

If any of these items are missing from your packaging, contact your reseller.

## INTRODUCTION

The DAP-1325 extends the wireless coverage of an existing wireless router or access point (AP) via wireless or Ethernet port. Please refer to the User Manual, available at <http://dlink.com> for instructions on how to use your DAP-1325 as a wired extender.



Extend the wireless coverage of another AP or wireless router.

# PRODUCT SETUP

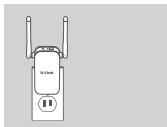
## SETUP

### SELECT YOUR METHOD

You may set up the DAP-1325 using Wi-Fi Protected Setup (WPS) (recommended), the QRS Mobile App, or a web browser.

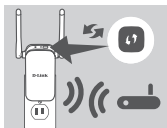
### SETTING UP THE DAP-1325 USING WI-FI PROTECTED SETUP (WPS)

**NOTE:** Your source router or AP must feature a WPS button to use WPS.



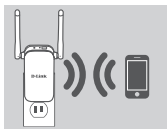
#### Step 1

Fully extend the antennas to provide optimal wireless coverage. Plug the DAP-1325 into a wall outlet, and wait until the Status/WPS LED is blinking amber.



#### Step 2

Push the WPS button on your source wireless router or AP, then push the WPS button on the DAP-1325. The Status/WPS LED will start flashing green. Allow up to two minutes for the process to finish. The Status/WPS LED will turn solid green when the DAP-1325 has connected successfully.



#### Step 3

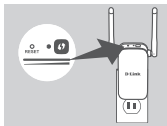
Connect your clients to an extension network created by the DAP-1325:

#### (Your router's SSID)-EXT

After WPS, the password of **(Your router's SSID)-EXT** will be the same as the source wireless network's.

## SMART SIGNAL LEDS

### OPTIMIZE EXTENDER LOCATION



If the Smart Signal LED has a single amber bar after the connection process has finished, the DAP-1325 has established a poor quality connection. To improve the connection quality, the DAP-1325 should be relocated to a wall outlet closer to the source wireless router or AP. The more lit bars on the Signal LED, the better the wireless signal.

# PRODUCT SETUP

## SETUP

### SET UP DAP-1325 WITH QRS MOBILE APP

The DAP-1325 can be configured using your smartphone. Search for "D-Link QRS Mobile" on the Apple App Store or Google Play, and download the app. Next, connect your smartphone to the DAP-1325 using the SSID and Password information provided on the Wi-Fi Configuration Card and follow the helpful in-app prompts, or refer to the product manual for more information.

### SET UP DAP-1325 WITH A WEB BROWSER

The DAP-1325 can also be configured using a web browser. Once you have plugged the DAP-1325 into a wall outlet within wireless range of your router or connected to your existing wired network, open the wireless utility on your computer, select the name (SSID) of the DAP-1325 network, and enter the password (both of these are found on your Wi-Fi Configuration Card). Next, open a web browser (e.g. Internet Explorer, Firefox, Safari, or Chrome) and enter <http://dlinkap.local/>. By default, the username is **Admin**, and the password field should be left blank. Please refer to the user manual for further information on configuring the DAP-1325 using a web browser.

**Note:** Web browser configuration is not supported for Android Devices. Please use the QRS Mobile Application to configure your device.

# TROUBLESHOOTING

## SETUP AND CONFIGURATION PROBLEMS

### 1. HOW DO I RESET MY DAP-1325 N300 WI-FI RANGE EXTENDER TO FACTORY DEFAULT SETTINGS?

- Ensure the product is powered on.
- Using a paperclip, press and hold the reset button on the side of the device for 5 seconds.

**Note:** Resetting the product to the factory default will erase the current configuration settings. The default Wi-Fi network name (SSID) and password are printed on the DAP-1325's Wi-Fi Configuration Card.

### 2. HOW DO I CONNECT A PC OR OTHER DEVICE TO THE DAP-1325 IF I HAVE FORGOTTEN MY WI-FI NETWORK NAME (SSID) OR WI-FI PASSWORD?

- If you haven't changed the extended Wi-Fi network's settings, you can use the network name (SSID) and Wi-Fi password on the Wi-Fi Configuration Card.
- If you did change the network name (SSID) or Wi-Fi password and you did not record this information on the Wi-Fi Configuration Card or somewhere else, you must reset the device as described in Question 1 above.
- It is recommended that you make a record of this information so that you can easily connect additional wireless devices in the future. You can use the included Wi-Fi Configuration Card to record this important information for future use.

## TECHNICAL SUPPORT

You can find software updates and user documentation on the D-Link website.

### Tech Support for customers in

#### Australia:

Tel: 1300-700-100

24/7 Technical Support

Web: <http://www.dlink.com.au>

E-mail: [support@dlink.com.au](mailto:support@dlink.com.au)

#### India:

Tel: +91-832-2856000

Toll Free 1800-233-0000

Web: [www.dlink.co.in](http://www.dlink.co.in)

E-Mail: [helpdesk@in.dlink.com](mailto:helpdesk@in.dlink.com)

#### Singapore, Thailand, Indonesia, Malaysia, Philippines, Vietnam:

Singapore - [www.dlink.com.sg](http://www.dlink.com.sg)

Thailand - [www.dlink.co.th](http://www.dlink.co.th)

Indonesia - [www.dlink.co.id](http://www.dlink.co.id)

Malaysia - [www.dlink.com.my](http://www.dlink.com.my)

Philippines - [www.dlink.com.ph](http://www.dlink.com.ph)

Vietnam - [www.dlink.com.vn](http://www.dlink.com.vn)

#### Korea:

Tel: +82-2-2028-1810

Monday to Friday 9:00am to 6:00pm

Web: <http://d-link.co.kr>

E-mail: [g2b@d-link.co.kr](mailto:g2b@d-link.co.kr)

#### New Zealand:

Tel: 0800-900-900

24/7 Technical Support

Web: <http://www.dlink.co.nz>

E-mail: [support@dlink.co.nz](mailto:support@dlink.co.nz)

#### South Africa and Sub Sahara Region:

Tel: +27 12 661 2025

08600 DLINK (for South Africa only)

Monday to Friday 8:30am to 9:00pm South

Africa Time

Web: <http://www.d-link.co.za>

E-mail: [support@d-link.co.za](mailto:support@d-link.co.za)

#### D-Link Middle East - Dubai, U.A.E.

Plot No. S31102,

Jebel Ali Free Zone South,

P.O.Box 18224, Dubai, U.A.E.

Tel: +971-4-8809022

Fax: +971-4-8809066 / 8809069

Technical Support: +971-4-8809033

General Inquiries: [info.me@dlinkmea.com](mailto:info.me@dlinkmea.com)

Tech Support: [support.me@dlinkmea.com](mailto:support.me@dlinkmea.com)

#### Egypt

1, Makram Ebeid Street -

City Light Building - floor 5

Nasr City - Cairo, Egypt

Tel.: +2 02 23521593 - +2 02 23520852

Technical Support: +2 02 26738470

General Inquiries: [info.eg@dlinkmea.com](mailto:info.eg@dlinkmea.com)

Tech Support: [support.eg@dlinkmea.com](mailto:support.eg@dlinkmea.com)

#### Kingdom of Saudi Arabia

Office # 84 ,

Al Khaleej Building ( Mujamathu Al-Khaleej)

Opp. King Fahd Road, Olaya

Riyadh - Saudi Arabia

Tel: +966 1121 70008

Technical Support:

+966 1121 70009

General Inquiries: [info.sa@dlinkmea.com](mailto:info.sa@dlinkmea.com)

Tech Support: [support.sa@dlinkmea.com](mailto:support.sa@dlinkmea.com)

#### Pakistan

Islamabad Office:

61-A, Jinnah Avenue, Blue Area,

Suite # 11, EBC, Saudi Pak Tower,

Islamabad - Pakistan

Tel.: +92-51-2800397, 2800398

Fax: +92-51-2800399

Karachi Office:

D-147/1, KDA Scheme # 1,

Opposite Mudassar Park, Karsaz Road,

Karachi - Pakistan

Phone: +92-21-34548158, 34326649

Fax: +92-21-4375727

Technical Support: +92-21-34548310, 34305069

General Inquiries: [info.pk@dlinkmea.com](mailto:info.pk@dlinkmea.com)

Tech Support: [support.pk@dlinkmea.com](mailto:support.pk@dlinkmea.com)

## Iran

Unit 1, 1st Floor, Plot No 3, Pazhoheshgah (2)  
Alley, Ahmad Ghasir (Bokharest) St. , Shahid  
Beheshti (Abbas Abad) St. , Tehran, Iran.  
Postal Code : 1514615911  
Tel: +98-21-88880918,19  
General Inquiries: info.ir@dlinkmea.com  
Tech Support: support.ir@dlinkmea.com

## Morocco

M.I.T.C  
Route de Nouaceur angle RS et CT 1029  
Bureau N° 312 ET 337  
Casablanca , Maroc  
Phone : +212 663 72 73 24  
Email: support.ma@dlinkmea.com

## Lebanon RMA center

Dbayeh/Lebanon  
PO Box:901589  
Tel: +961 4 54 49 71 Ext:14  
Fax: +961 4 54 49 71 Ext:12  
Email: taoun@dlinkmea.com

## Bahrain

Technical Support: +973 1 3332904

## Kuwait:

Technical Support: + 965 22453939 / +965  
22453949

This purpose of this product is to create a constant network connection for your devices.  
As such, it does not have a standby mode or use a power management mode. If you wish  
to power down this product, please simply unplug it from the power outlet.

# КОМПЛЕКТ ПОСТАВКИ



## БЕСПРОВОДНОЙ ПОВТОРИТЕЛЬ N300 DAP-1325

## КАРТА С НАСТРОЙКАМИ БЕСПРОВОДНОЙ СЕТИ

Если что-либо из перечисленного отсутствует, обратитесь к Вашему поставщику.

# ВВЕДЕНИЕ

DAP-1325 расширяет зону покрытия беспроводной сети ТД (точки доступа) или беспроводного маршрутизатора, используя беспроводное подключение или порт Ethernet. Для получения инструкций по использованию DAP-1325 в качестве проводного повторителя обратитесь к руководству пользователя, доступному на Web-сайте D-Link.



Расширение зоны покрытия беспроводной сети точки доступа или беспроводного маршрутизатора.



# УСТАНОВКА

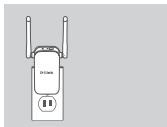
## УСТАНОВКА

### ВЫБЕРИТЕ СПОСОБ НАСТРОЙКИ

Настройку DAP-1325 можно выполнить с помощью технологии WPS (рекомендуется), приложения D-Link QRS Mobile или Web-браузера.

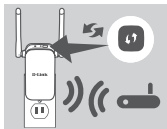
### НАСТРОЙКА DAP-1325 С ПОМОЩЬЮ WI-FI PROTECTED SETUP (WPS)

**ПРИМЕЧАНИЕ:** Для подключения к беспроводному маршрутизатору или точке доступа (ТД), а также для расширения беспроводной сети, пожалуйста, убедитесь, что маршрутизатор или ТД оснащены кнопкой WPS.



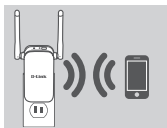
#### Шаг 1

Придайте антеннам такое же положение, как показано на рисунке слева, для обеспечения оптимальной зоны покрытия беспроводной сети. Подключите DAP-1325 к электрической розетке и подождите, пока индикатор Status/WPS не замигает желтым светом.



#### Шаг 2

Нажмите кнопку WPS на беспроводном маршрутизаторе или точке доступа, затем нажмите кнопку WPS на DAP-1325. Индикатор Status/WPS загорится зеленым светом. Подождите две минуты до завершения. После успешного подключения DAP-1325 к беспроводному маршрутизатору или точке доступа индикатор Status/WPS загорится постоянным зеленым светом.



#### Шаг 3

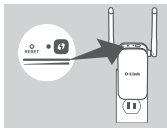
При подключении устройств к беспроводной сети DAP-1325 используйте следующее имя сети (SSID):

**(SSID Вашего маршрутизатора)-EXT**

После настройки с помощью WPS пароль сети **(SSID Вашего маршрутизатора)-EXT** будет таким же, как у сети маршрутизатора, к которому подключен повторитель.

# ИНДИКАТОР УРОВНЯ СИГНАЛА

## ВЫБОР МЕСТА РАСПОЛОЖЕНИЯ ПОВТОРИТЕЛЯ



Если после завершения процесса подключения индикатор уровня сигнала показывает одну полосу желтого света, то повторитель DAP-1325 установил соединение низкого качества. Чтобы улучшить качество соединения, следует переместить DAP-1325 к электрической розетке, которая находится ближе к беспроводному маршрутизатору или точке доступа. Чем больше полосок показывает индикатор уровня сигнала, тем лучше сигнал беспроводной сети.

# УСТАНОВКА

## УСТАНОВКА

### НАСТРОЙКА DAP-1325 С ПОМОЩЬЮ ПРИЛОЖЕНИЯ QRS MOBILE

Можно настроить DAP-1325, используя свой смартфон. Найдите приложение "D-Link QRS Mobile" в Apple App Store или Google Play и загрузите его. Затем подключите смартфон к DAP-1325, используя SSID и пароль, указанные на карте с настройками беспроводной сети, и выполните инструкции приложения или обратитесь к руководству пользователя.

### НАСТРОЙКА DAP-1325 ЧЕРЕЗ WEB-БРАУЗЕР

Также можно настроить DAP-1325 с помощью Web-браузера. После подключения DAP-1325 к электрической розетке в зоне действия беспроводной сети маршрутизатора или подключения к существующей проводной сети, откройте утилиту на компьютере, выберите имя беспроводной сети DAP-1325 (SSID) и введите пароль (указанные на карте с настройками беспроводной сети).

Далее откройте Web-браузер (например, Internet Explorer, Firefox, Safari или Chrome) и введите <http://dlinkap.local/>. По умолчанию имя пользователя - **Admin**, поле с паролем оставьте пустым. Обратитесь к руководству по настройке DAP-1325 для получения подробной информации.

**Примечание:** Устройства с Android не поддерживают настройку через Web-браузер. Воспользуйтесь приложением QRS Mobile, чтобы настроить устройство.

## ПОИСК И УСТРАНЕНИЕ НЕИСПРАВНОСТЕЙ

### ПРОБЛЕМЫ УСТАНОВКИ И НАСТРОЙКИ

#### 1. КАК СБРОСИТЬ DAP-1325 К ЗАВОДСКИМ НАСТРОЙКАМ?

- Убедитесь, что питание устройства включено.
- Используя распрямленную скрепку, нажмите и удерживайте кнопку Reset на боковой панели устройства в течение 5 секунд.

**Примечание:** После сброса устройства к заводским настройкам все текущие настройки будут удалены. Имя беспроводной сети (SSID) и пароль по умолчанию указаны на карте с настройками беспроводной сети.

#### 2. КАК ПОДКЛЮЧИТЬ ПК ИЛИ ДРУГОЕ УСТРОЙСТВО К DAP-1325, ЕСЛИ ЗАБЫТО ИМЯ БЕСПРОВОДНОЙ СЕТИ (SSID) ИЛИ ПАРОЛЬ?

- Если Вы не меняли настройки расширенной беспроводной сети, можно использовать имя беспроводной сети (SSID) и пароль, указанные на карте с настройками беспроводной сети.
- Если Вы изменили имя беспроводной сети (SSID) или пароль и не записали новые, выполните сброс устройства к заводским настройкам, как указано выше в пункте 1.
- Рекомендуется записать данную информацию, чтобы легко подключить другие беспроводные устройства в будущем. Для записи можно использовать входящую в комплект поставки карту с настройками беспроводной сети.

## ПРАВИЛА И УСЛОВИЯ БЕЗОПАСНОЙ ЭКСПЛУАТАЦИИ

Внимательно прочитайте данный раздел перед установкой и подключением устройства. Убедитесь, что устройство и кабели не имеют механических повреждений. Устройство должно быть использовано только по назначению, в соответствии с кратким руководством по установке.

Устройство предназначено для эксплуатации в сухом, чистом, не запыленном и хорошо проветриваемом помещении с нормальной влажностью, в стороне от мощных источников тепла. Не используйте его на улице и в местах с повышенной влажностью. Не размещайте на устройстве посторонние предметы. Вентиляционные отверстия устройства должны быть открыты. Температура окружающей среды в непосредственной близости от устройства и внутри его корпуса должна быть в пределах от 0° C до +40° C. Электропитание должно соответствовать параметрам электропитания, указанным в технических характеристиках устройства.

Не вскрывайте корпус устройства! Перед очисткой устройства от загрязнений и пыли отключите питание устройства. Удаляйте пыль с помощью влажной салфетки. Не используйте жидкие/аэрозольные очистители или магнитные/статические устройства для очистки. Избегайте попадания влаги в устройство.

Срок службы устройства – 2 года.

# Технические характеристики

## Аппаратное обеспечение

Интерфейсы	<ul style="list-style-type: none"> <li>• IEEE 802.11n/g</li> <li>• 10/100 Fast Ethernet-порт</li> </ul>	
Индикаторы	• Status/WPS	• Трехпозиционный индикатор уровня принимаемого сигнала Wi-Fi
Кнопки	<ul style="list-style-type: none"> <li>• Кнопка Reset</li> <li>• Кнопка WPS</li> </ul>	
Антенны	• Две внешние антенны	
Тип разъема	• Зависит от региона	

## Параметры беспроводного модуля

Стандарты	<ul style="list-style-type: none"> <li>• IEEE 802.11n</li> <li>• IEEE 802.11g</li> </ul>	
-----------	--	--

## Функциональные возможности

Безопасность беспроводного соединения	• WPA/WPA2 (Wi-Fi Protected Access)	• WPS (PBC)
Расширенные функции	• D-Link One-Touch Extender Setup	
Управление устройством	• Поддержка мобильного приложения QRS для iPhone, iPad, iPod touch и устройств на базе Android	• Пользовательский Web-интерфейс
Стандарты	• IEEE 802.3u	

## Физические параметры

Размеры <sup>2</sup> (Д x Ш x В)	• 97,9 x 50,7 x 48,7 мм	
Вес	• 97 г	

## Условия эксплуатации

Питание	• Вход: от 110 до 240 В переменного тока, 50/60 Гц	
Температура	• Рабочая: от 0 до 40 °C	• Хранения: от -20 до 70 °C
Влажность	• При эксплуатации: от 10% до 90% (без конденсата)	• При хранении: от 5% до 90% (без конденсата)
Сертификаты	<ul style="list-style-type: none"> <li>• FCC</li> <li>• CE</li> <li>• IDA</li> <li>• IC</li> <li>• RCM</li> <li>• CB</li> </ul>	<ul style="list-style-type: none"> <li>• LVD</li> <li>• WPS</li> <li>• RoHS</li> <li>• UL</li> <li>• Wi-Fi Certified</li> </ul>

<sup>1</sup>Максимальная скорость беспроводной передачи данных определена спецификациями стандарта IEEE 802.11n. Скорость передачи данных может значительно отличаться от скорости беспроводного соединения. Условия, в которых работает сеть, а также факторы окружающей среды, включая объем сетевого трафика, строительные материалы и конструкции, и служебные данные сети могут снизить реальную пропускную способность. На радиус действия беспроводной сети могут влиять факторы окружающей среды.

<sup>2</sup>Указаны размеры без учета вилки питания.

## ТЕХНИЧЕСКАЯ ПОДДЕРЖКА

Обновления программного обеспечения и документация доступны на Интернет-сайте D-Link. D-Link предоставляет бесплатную поддержку для клиентов в течение гарантийного срока. Клиенты могут обратиться в группу технической поддержки D-Link по телефону или через Интернет.

Техническая поддержка компании D-Link работает в круглосуточном режиме ежедневно, кроме официальных праздничных дней. Звонок бесплатный по всей России.

### Техническая поддержка D-Link:

8-800-700-5465

### Техническая поддержка через Интернет:

<http://www.dlink.ru>

e-mail: [support@dlink.ru](mailto:support@dlink.ru)

### Импортер:

ООО "Д-Линк Трейд"

390043, г.Рязань, пр. Шабулина, д.16

## ОФИСЫ

### Россия

Москва, Графский переулок, 14

Тел.: +7 (495) 744-00-99

E-mail: [mail@dlink.ru](mailto:mail@dlink.ru)

### Україна

Київ, вул. Межигірська, 87-А

Тел.: +38 (044) 545-64-40

E-mail: [ua@dlink.ua](mailto:ua@dlink.ua)

### Moldova

Chisinau; str.C.Negruzzi-8

Tel: +373 (22) 80-81-07

E-mail: [info@dlink.md](mailto:info@dlink.md)

### Беларусь

Мінск, пр-т Незалежнасці, 169

Тэл.: +375 (17) 218-13-65

E-mail: [support@dlink.by](mailto:support@dlink.by)

### Қазақстан

Алматы, Құрманғазы к-сі, 143 үй

Тел.: +7 (727) 378-55-90

E-mail: [almaty@dlink.ru](mailto:almaty@dlink.ru)

### Հայաստան

Երևան, Դավթաշեն 3-րդ

թաղամաս, 23/5

Հեռ. +374 (10) 39-86-67

Էլ. փոստ [info@dlink.am](mailto:info@dlink.am)

### Latvija

Rīga, Lielirbes iela 27

Tel.: +371 (6) 761-87-03

E-mail: [info@dlink.lv](mailto:info@dlink.lv)

### Lietuva

Vilnius, Žirmūnų 139-303

Tel.: +370 (5) 236-36-29

E-mail: [info@dlink.lt](mailto:info@dlink.lt)

### Eesti

E-mail: [info@dlink.ee](mailto:info@dlink.ee)

### Türkiye

Uphill Towers Residence A/99

Ataşehir /İSTANBUL

Tel: +90 (216) 492-99-99

Email: [info.tr@dlink.com.tr](mailto:info.tr@dlink.com.tr)

### ישראל

רח' המגשימים 20

קרית מטלון

פתח תקווה

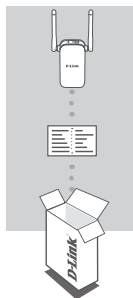
972 (3) 921-28-86

[support@dlink.co.il](mailto:support@dlink.co.il)



# CONTENIDO DEL EMPAQUE

ESPAÑOL



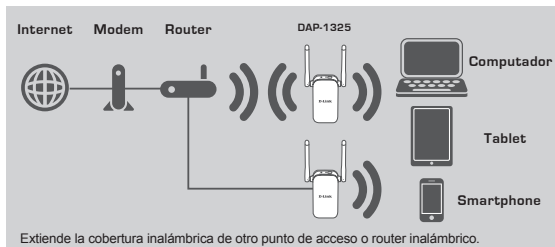
**N300 WI-FI RANGE EXTENDER**  
**DAP-1325**

**TARJETA DE INSTALACIÓN WI-FI**

Si cualquiera de estos artículos falta en su empaque, póngase en contacto con su distribuidor.

## INTRODUCCIÓN

El DAP-1325 amplía la cobertura inalámbrica de un AP (punto de acceso) existente o router inalámbrico, a través del puerto Ethernet o inalámbricamente. Por favor, consulte el Manual del usuario, disponible en <http://dlink.com> para obtener instrucciones sobre cómo utilizar el DAP-1325 como un extensor de cable.



# CONFIGURACIÓN DEL PRODUCTO

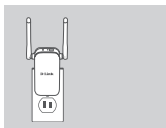
## CONFIGURACIÓN

### SELECCIONE SU MÉTODO

Es posible configurar el DAP-1325 usando Wi-Fi Protected Setup (WPS) (recomendado), la aplicación móvil de QRS, o un navegador web.

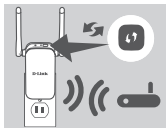
### CONFIGURACIÓN DEL DAP-1325 USANDO WI-FI PROTECTED SETUP (WPS)

**NOTA:** El router o AP de origen deben tener un botón WPS para utilizar WPS.



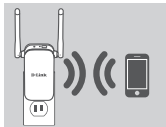
#### Paso 1

Extienda por completo las antenas para proporcionar una cobertura inalámbrica óptima. Conecte el DAP-1325 a una toma de corriente, y espere que el LED Status/WPS parpadee de color ámbar.



#### Paso 2

Pulse el botón WPS en el router inalámbrico o AP de origen, a continuación, pulse el botón WPS en el DAP-1325. El LED Status/WPS comenzará a parpadear en verde. Tendrá hasta dos minutos para que el proceso finalice. El LED Status/WPS cambiará a verde cuando el DAP-1325 se haya conectado correctamente.



#### Paso 3

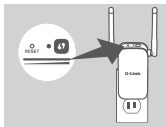
Conecte a sus clientes a la red creada por el DAP-1325:

**(Your router's SSID)-EXT**

Después de realizar los pasos para conectar con WPS, la contraseña de -EXT (SSID del router) será la misma que la de la red inalámbrica de origen.

## LEDS DE SEÑAL INTELIGENTES

### OPTIMIZAR UBICACION DE EXTENSOR DE SEÑAL



Si el LED de señal inteligente tiene una sola barra de color ámbar después de que el proceso de conexión ha terminado, el DAP-1325 ha establecido una conexión de mala calidad. Para mejorar la calidad de la conexión, el DAP-1325 debe ser trasladado a una toma de corriente cerca del router inalámbrico de origen o punto de acceso. Cuanto más barras iluminadas en el LED de señal, mejor será la señal inalámbrica.

# CONFIGURACIÓN DE PRODUCTO

## CONFIGURAR

### CONFIGURAR DAP-1325 CON APLICACIÓN QRS MOBILE

El DAP-1325 se puede configurar utilizando un Smartphone. Busque "D-Link QRS Mobile" en el Apple App Store o Google Play y descargue la aplicación. A continuación, conecte el Smartphone para el DAP-1325 utilizando la información SSID y la contraseña proporcionada en la tarjeta de configuración Wi-Fi y siga las útiles indicaciones de la aplicación, o consulte el manual del producto para obtener más información.

### CONFIGURAR DAP-1325 CON UN NAVEGADOR WEB

El DAP-1325 también se puede configurar utilizando un navegador web. Una vez que haya conectado el DAP-1325 en una toma de corriente dentro del rango inalámbrico de su router o conectado a la red cableada existente, abra la utilidad inalámbrica en su equipo, seleccione el nombre (SSID) de la red DAP-1325, e ingrese la contraseña (ambos se encuentran en su tarjeta de configuración Wi-Fi).

A continuación, abra un navegador web (por ejemplo, Internet Explorer, Firefox, Safari o Chrome) e introduzca <http://dlinkap.local/>. Por defecto, el nombre de usuario es **admin** y el campo de la contraseña debe dejarse en blanco. Por favor, consulte el manual del producto para obtener más información sobre cómo configurar el DAP-1325 utilizando un navegador web.

**Nota:** Configuración a través del navegador web no es compatible con dispositivos Android. Utilice la aplicación QRS Mobile configurar el dispositivo.

# SOLUCIÓN DE PROBLEMAS

## PROBLEMAS DE INSTALACIÓN Y CONFIGURACIÓN

### 1. ¿CÓMO PUEDO RESTABLECER MI DAP-1325 AC1200 WIRELESS DUAL BAND EXTENDER A SU CONFIGURACIÓN PREDETERMINADA DE FÁBRICA?

- Asegúrese de que el producto esté encendido.
- Utilice un clip, pulse y mantenga pulsado el botón de reinicio en la parte lateral del dispositivo durante 5 segundos.

**Nota:** El Restablecimiento del producto a la configuración predeterminada de fábrica borrará la configuración actual. El nombre predeterminado de Wi-Fi de la red (SSID) y la contraseña están impresos en la tarjeta de configuración Wi-Fi del DAP-1325.

### 2. ¿CÓMO PUEDO CONECTAR UN PC U OTRO DISPOSITIVO AL DAP-1325 SI HE OLVIDADO MI NOMBRE WI FI-RED (SSID) O WI-FI CONTRASEÑA?

- Si no ha cambiado la configuración de la red Wi-Fi extendida, puede utilizar el nombre de red (SSID) y la contraseña de Wi-Fi en la tarjeta de configuración Wi-Fi.
- Si lo hizo cambie el nombre de red (SSID) o la contraseña Wi-Fi y si no guardó esta información en la tarjeta de configuración Wi-Fi o en otro lugar, debe restablecer el dispositivo como se describe en la pregunta 1 anterior.
- Se recomienda que realice un registro de esta información para que pueda conectar fácilmente dispositivos inalámbricos adicionales en el futuro. Puede utilizar la tarjeta de configuración Wi-Fi incluida para registrar esta información importante para el uso futuro.



Usted puede encontrar actualizaciones de softwares o firmwares y documentación para usuarios a través de nuestro sitio [www.dlinkla.com](http://www.dlinkla.com)

### SOPORTE TÉCNICO PARA USUARIOS EN LATINO AMERICA

Por favor revise el número telefónico del Call Center de su país en <http://www.dlinkla.com/soporte/call-center>

### Soporte Técnico de D-Link a través de Internet

Horario de atención Soporte Técnico en [www.dlinkla.com](http://www.dlinkla.com)  
e-mail: [soporte@dlinkla.com](mailto:soporte@dlinkla.com) & [consultas@dlinkla.com](mailto:consultas@dlinkla.com)

# CONTEÚDO DA EMBALAGEM



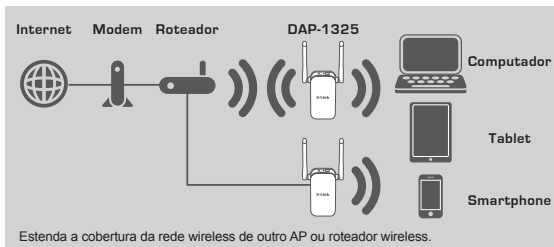
**REPETIDOR & PONTO DE ACESSO WIRELESS  
N300  
DAP-1325**

**CARTÃO DE CONFIGURAÇÕES WI-FI**

Se algum desses itens estiver faltando, favor contatar seu revendedor.

## INTRODUÇÃO

O DAP-1325 amplia facilmente a cobertura W-Fi de seu roteador, seja através de porta de rede ou rede sem fios. Consulte o Manual do Usuário disponível em <http://dlink.com> para obter instruções sobre como usar o DAP-1325 como um repetidor cabeado.



# COMO INSTALAR O PRODUTO

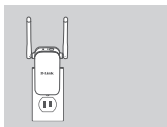
## CONFIGURAÇÕES

### MÉTODOS DE CONFIGURAÇÃO

Você pode configurar o DAP-1325 através do botão WPS, aplicativo QRS ou usando um navegador de Internet.

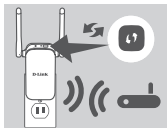
### CONFIGURANDO O DAP-1325 UTILIZANDO O WPS

**NOTA:** O seu roteador deve possuir um botão WPS para utilizar este recurso.



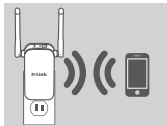
#### Passo 1

Estenda completamente as antenas para aperfeiçoar a cobertura wireless. Plugue o DAP-1325 em uma tomada elétrica e aguarde até que o LED Status/WPS esteja na cor laranja e piscando.



#### Passo 2

Aperte o botão WPS em seu roteador e então pressione o botão WPS no DAP-1325. O LED Status/WPS ficará verde e piscando. Aguarde 2 minutos para que o processo termine. O LED Status/WPS irá ficar verde contínuo quando o processo for realizado com sucesso.



#### Passo 3

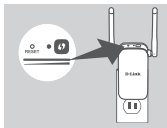
Conecte os seus clientes em uma das extensões criadas pelo DAP-1325:

#### (SSID do seu roteador)-EXT

Depois de realizar o processo de configuração pelo WPS, a senha da sua nova rede expandida (SSID do seu roteador)-EXT será a mesma que a do seu roteador principal.

## LEDS INTELIGENTES

### OTIMIZE A LOCALIZAÇÃO DO REPETIDOR



Se o LED inteligente apresentar uma única barra após o processo de conexão ter finalizado, o DAP-1325 estabeleceu uma conexão de má qualidade. Para melhorar a qualidade da conexão Wi-Fi, o DAP-1325 deve ser transferido para outra tomada mais próxima do seu roteador Wi-Fi. Quanto mais cheias as barras de sinal estiverem, melhor o sinal de sua rede Wi-Fi.

# INSTALAÇÃO DO PRODUTO

## INSTALAÇÃO

### INSTALANDO O DAP-1325 COM O APLICATIVO QRS

O DAP-1325 pode ser instalado através de seu smartphone. Procure por "D-Link QRS Mobile" na App Store da Apple ou no Google Play, e baixe o aplicativo. Em seguida, conecte seu smartphone no DAP-1325 usando a SSID e senha fornecidas no Cartão de Configuração Wi-Fi e siga as instruções do próprio aplicativo, ou consulte o manual do produto para mais informações.

### INSTALANDO O DAP-1325 ATRAVÉS DE UM NAVEGADOR DE INTERNET

O DAP-1325 também pode ser instalado através de um navegador de internet. Após plugar o DAP-1325 numa tomada que esteja dentro do alcance de sinal da rede wireless do seu roteador ou conectado na sua rede wireless existente, abra a opção de redes sem fio em seu computador, selecione o nome (SSID) da rede do DAP-1325, e digite a senha (ambos podem ser encontrados no seu Cartão de Configuração Wi-Fi).

Em seguida, abra um navegador de internet (por exemplo, Internet Explorer, Firefox, Safari ou Chrome) e digite **<http://dlinkap.local/>**. Por padrão, o nome de usuário é **Admin**, e o campo da senha é deixado em branco. Por favor consulte o manual do produto para informações adicionais sobre a configuração do DAP-1325 através de um navegador de internet.

**Nota:** A configuração do browser não tem suporte para dispositivos Android. Por favor, use o aplicativo móvel QRS para configurar este produto.

## SOLUÇÃO DE PROBLEMAS

### PROBLEMAS DE INSTALAÇÃO E CONFIGURAÇÃO

#### 1. COMO REINICIO MEU REPETIDOR WI-FI DAP-1325 AC1200 PARA AS CONFIGURAÇÕES DE FÁBRICA?

- Certifique-se de que o produto está ligado.
- Utilizando um clipe de metal, pressione e segure o botão reset ao lado do dispositivo por 5 segundos.

**Nota:** Reiniciar o produto para o padrão de fábrica irá apagar todas as configurações já feitas. O nome padrão da rede Wi-Fi (SSID) e senha estão impressos no Cartão de Configurações Wi-Fi do DAP-1325.

#### 2. COMO CONECTO UM COMPUTADOR OU OUTRO DISPOSITIVO NO DAP-1325 SE TIVER ESQUECIDO O NOME DA MINHA REDE WI-FI (SSID) OU SENHA?

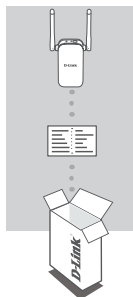
- Se você não alterou as configurações padrões do DAP-1325, você pode usar o nome de rede (SSID) e senha que estão no Cartão de Configurações Wi-Fi que acompanha o produto.
- Se você alterou o nome de rede (SSID) ou senha e não guardou essa informação, seja no Cartão de Configuração Wi-Fi ou em qualquer outro lugar, você deve reiniciar o dispositivo como descrito na Questão 1 acima.
- É recomendado que você anote ou guarde essa informação para poder conectar outros dispositivos wireless futuramente. Você pode usar o Cartão de Configurações Wi-Fi incluso para guardar essa informação importante para uso futuro.

## SUORTE TÉCNICO

Caso tenha dúvidas na instalação do produto, entre em contato com o Suporte Técnico D-Link.

Acesse o site: **[www.dlink.com.br/suporte](http://www.dlink.com.br/suporte)**

# 包裝內容物



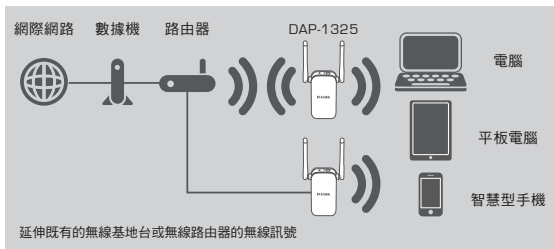
**N300無線訊號延伸器**  
DAP-1325

無線網路資訊卡

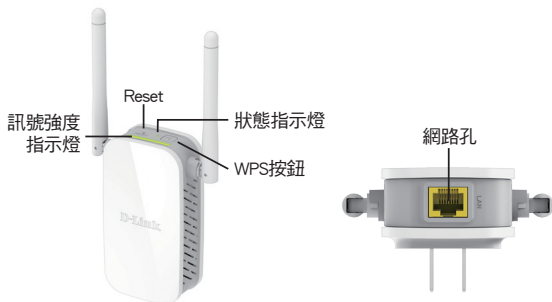
若有缺少任何物件請與您的經銷商聯絡。

## 介紹

DAP-1325透過無線或是有線乙太網路埠，延伸現有的AP(無線網路基地台)或無線路由器的涵蓋範圍。DAP-1325透過乙太網路當作有線延伸器的使用方法，請參閱使用手冊或官網<http://www.dlink.com.tw/> 上技術支援頁面的說明



# 硬體概觀



## 燈號說明

燈號	顏色	狀態	說明
狀態燈號	紅燈	恆亮	設備開機中
	橘燈	閃爍	尚未連接至上端無線路由器
	綠燈	恆亮	DAP-1325已連接至上端無線路由器
		閃爍	按下WPS按鈕進行連線中

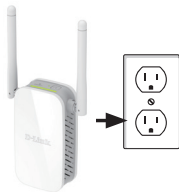
訊號強度指示燈	
非常好	
好	
正常	
弱	

# 設定步驟

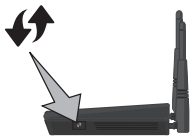
## 一、使用WPS設定

[說明]無線路由器必須有WPS按鈕

- 1 將DAP-1325插上電源開啟電源開關後，並等待燈號橘燈閃爍



- 2 按下您無線路由器WPS按鈕



- 3 按住WPS按鈕一秒，燈號將成綠燈閃爍





4

當狀態LED指示燈呈綠色恆亮，表示已與上端無線分享器連線成功，且SSID將會是您上端無線路由器的無線網路名稱-EXT。您可以將DAP-1325移動到您需要放置的位置

\* DAP-1325必須要放置在主要無線路由器的無線訊號涵蓋範圍內，才能有效延伸無線訊號。



DAP-1325現在已設定為中繼器功能，請用以下的無線名稱來連線到DAP-1325，無線名稱如下：

2.4GHZ: 「上端來源無線路由器的無線名稱-EXT」



## 二、手動設定步驟

- 1 請將電腦無線連線至DAP-1325。  
DAP-1325預設無線網路名稱及密碼請參考設備上貼紙。  
您也可以將電腦透過網路線連至DAP-1325的LAN孔。



- 2 請打開網頁IE/chrome瀏覽器，於網址列輸入「http://dlinkap.local」或「http://192.168.0.50」，將自動導向至DAP-1325的設定畫面按「下一步」(此網頁在無法連通網路時，也可開啟)。



3

由於DAP-1325作為延伸的無線中繼器，請按下「Wi-Fi」搜尋您的來源無線網路



4

點選您來源的無線網路名稱後按「下一步」



5

輸入您來源無線網路的無線密碼，請務必注意密碼需輸入正確否則將無法連線。



6

請自訂您DAP-1325的無線名稱及密碼，若您有自行變更設定請務必記下您的無線密碼。

7

請設定您登入DAP-1325的管理員密碼(密碼長度需要在6-15個字元內)，並請務必記下您的密碼。

8

請記下您的無線名稱及密碼完成設定

如果您還有任何本使用手冊無法協助您解決的產品相關問題，台灣、香港或是澳門用戶可至網站、電子郵件或電話等方式與D-Link技術支援工程師聯絡。

### 台灣D-Link免付費技術諮詢專線

台灣技術諮詢服務專線 0800-002-615

台灣手機付費電話 (02) 6600-0123#8715

台灣服務時間：週一至週五：9:00~21:00

週六日及國定假日(不含農曆春節) 10:00~19:00

台灣網站：<http://www.dlink.com.tw>

台灣電子郵件：[dssqa\\_service@dlink.com.tw](mailto:dssqa_service@dlink.com.tw)

產品保固期限、台灣區維修據點查詢，請參考<http://www.dlink.com.tw>網頁說明。

### 香港、澳門D-Link技術諮詢專線

香港技術諮詢服務專線 (852) 8100 8892

香港服務時間：週一至週五：10:00 ~ 18:00

週六：09:00~13:00 / 週日及公眾假期休息 (葵芳星期六不提供服務)

香港網站：<http://www.dlink.com.hk>

香港電子郵件：[service@cn.synnex-grp.com](mailto:service@cn.synnex-grp.com)

香港地區維修據點如下：

維修據點：

葵芳服務中心地址：新界葵涌大連排道202-210號偉倫中心一期1樓A室

灣仔服務中心地址：香港灣仔莊士敦道178號-188號華懋莊士敦廣場16樓02室

旺角服務中心地址：香港九龍登打士街32-34A歐美廣場21樓01室

澳門技術諮詢服務專線 (853) 2875 3423

澳門地區維修據點如下：

澳門維修據點：澳門宋玉生廣場258號建興龍廣場11樓A室

澳門維修時間：週一至週五：09:00 ~ 12:30 / 13:30 ~ 18:00

如果您是其他地區的用戶，請參考D-Link網站[www.dlink.com](http://www.dlink.com) 查詢全球各地分公司的聯絡資訊以取得相關支援服務。

### 注意！

依據 低功率電波輻射性電機管理辦法

第十二條：經型式認證合格之低功率射頻電機，非經許可，公司、商號或使用者均不得擅自變更頻率、加大功率或變更原設計之特性及功能。

第十四條：低功率射頻電機之使用不得影響飛航安全及干擾合法通信；經發現有干擾現象時，應立即停用，並改善至無干擾時方得繼續使用。

前項合法通信，指依電信規定作業之無線電信。低功率射頻電機須忍受合法通信或工業、科學及醫療用電波輻射性電機設備之干擾。

在5.25-5.35兆赫頻帶內操作之無線資訊傳輸設備，限於室內使用

# ISI KEMASAN



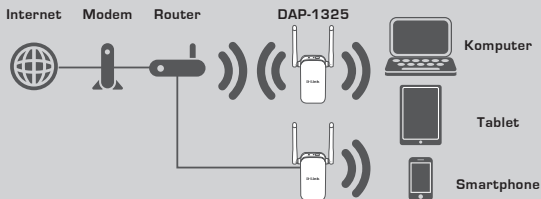
## **N300 WI-FI RANGE EXTENDER DAP-1325**

## **KARTU KONFIGURASI WI-FI**

Jika terdapat salah satu item yang hilang dari kemasan Anda, hubungi penjual.

# PENDAHULUAN

DAP-1325 memperluas jangkauan nirkabel dari sebuah AP (akses point) yang ada atau router nirkabel, melalui port nirkabel atau Ethernet. Silakan merujuk ke Manual Pengguna, tersedia di <http://dlink.com> untuk petunjuk tentang cara menggunakan DAP-1325 Anda sebagai extender kabel.



Memperluas jangkauan nirkabel dari AP atau router nirkabel lain.

# PENGATURAN PRODUK

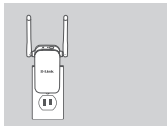
## PENGATURAN

### PILIH METODE ANDA

Anda dapat mengkonfigurasi DAP-1325 menggunakan WI-Fi Protected Setup (WPS) (dianjurkan), QRS Ponsel App, atau web browser.

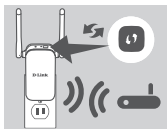
### MENGONFIGURASI DAP-1325 MENGGUNAKAN WI-FI Protected Setup (WPS)

**CATATAN:** Sumber Router atau AP anda harus memiliki tombol WPS untuk konfigurasi dengan WPS.



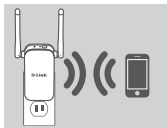
#### Langkah 1

Sepenuhnya memperpanjang antena untuk menyediakan cakupan nirkabel yang optimal. Pasang DAP-1325 ke stop kontak, dan tunggu sampai status/WPS LED kuning berkedip.



#### Langkah 2

Tekan tombol WPS pada sumber router wireless sumber atau AP, kemudian tekan tombol WPS pada DAP-1325. Status / WPS LED akan mulai berkedip hijau. Biarkan hingga dua menit untuk proses untuk menyelesaikan. Status / WPS LED akan berubah menjadi hijau padat ketika DAP-1325 telah terhubung dengan sukses.



#### Langkah 3

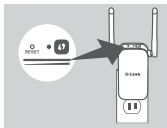
Menghubungkan perangkat Anda ke jaringan ekstensi yang dibuat oleh DAP-1325:

#### (Your router's SSID)-EXT

Setelah WPS, password (SSID Router anda) -EXT akan sama seperti password sumber wireless utama.

## LED SMART SIGNAL

### LOKASI OPTIMAL EKSTENDER



Jika LED Smart Signal hanya 1 bar setelah proses koneksi selesai, DAP-1325 telah membentuk koneksi berkualitas buruk. Untuk meningkatkan kualitas koneksi, DAP-1325 harus direlokasi ke stopkontak dekat ke router nirkabel sumber atau AP. Semakin banyak jumlah bar yang menyala pada LED Signal, semakin baik sinyal nirkabel.

# PENGATURAN PERANGKAT

## PENGATURAN

### MENGATUR DAP-1325 DENGAN QRS MOBILE APP

DAP-1325 dapat dikonfigurasi menggunakan smartphone Anda. Cari dan download aplikasi "D-Link QRS Mobile" di Apple App Store atau Google Play. Berikutnya, hubungkan smartphone Anda ke DAP-1325 dengan menggunakan informasi SSID dan Password yang disediakan di Kartu Konfigurasi Wi-Fi dan ikuti petunjuk dalam aplikasi, atau lihat manual produk untuk informasi lebih lanjut.

### MENGATUR DAP-1325 DENGAN WEB BROWSER

DAP-1325 juga dapat dikonfigurasi dengan menggunakan web browser. Setelah Anda memasang DAP-1325 ke stopkontak dalam jangkauan nirkabel dari router atau terhubung ke jaringan kabel yang ada, buka utilitas nirkabel di komputer Anda, pilih nama (SSID) dari DAP-1325, dan masukkan password (kedua informasi ini dapat ditemukan pada Kartu Konfigurasi Wi-Fi Anda).

Berikutnya, buka web browser (misalnya Internet Explorer, Firefox, Safari atau Chrome) dan masukkan [http://dlinkap.local./](http://dlinkap.local/) secara default, nama pengguna adalah **Admin**, dan bagian sandi harus dibiarkan kosong. Silakan lihat manual produk untuk informasi lebih lanjut tentang konfigurasi DAP-1325 menggunakan browser web.

**Catatan:** Konfigurasi pada Web browser tidak didukung pada perangkat Android. Harap gunakan QRS Mobile untuk melakukan konfigurasi perangkat.

## PENANGANAN MASALAH

### MASALAH DALAM PENGATURAN DAN KONFIGURASI

#### 1. BAGAIMANA CARA ME-RESET DAP-1325 AC1200 WIRELESS DUAL BAND EXTENDER KE PENGATURAN DEFAULT PABRIK?

- Pastikan produk dihidupkan.
- Gunakan sebuah paperlip, tekan dan tahan tombol reset pada sisi alat selama 5 detik.

**Catatan:** Me-reset produk ke default pabrik akan menghapus pengaturan konfigurasi Anda. Nama default Wi-Fi (SSID) dan password tercetak pada Kartu Konfigurasi Wi-Fi DAP-1325 ini.

#### 2. BAGAIMANA CARA MENGHUBUNGKAN PC ATAU PERANGKAT LAIN KE DAP-1325 JIKA SAYA LUPA NAMA WI-FI (SSID) ATAU PASSWORD WI-FI?

- Jika Anda belum mengubah pengaturan jaringan Wi-Fi, Anda dapat menggunakan nama jaringan (SSID) dan sandi Wi-Fi yang tercetak pada Kartu Konfigurasi Wi-Fi.
- Jika Anda tidak mengubah nama jaringan (SSID) atau password Wi-Fi dan Anda tidak merekam informasi ini di Kartu Konfigurasi Wi-Fi atau di tempat lain, Anda harus mengatur ulang perangkat seperti yang dijelaskan dalam Pertanyaan 1 di atas.
- Disarankan agar Anda membuat catatan informasi ini sehingga Anda dapat dengan mudah menghubungkan perangkat nirkabel tambahan di masa depan. Anda dapat menggunakan Kartu Konfigurasi Wi-Fi untuk merekam informasi penting ini untuk penggunaan masa depan.



Update perangkat lunak dan dokumentasi pengguna dapat diperoleh pada situs web D-Link.  
Dukungan Teknis untuk pelanggan:

### **Dukungan Teknis D-Link melalui telepon:**

Tel: 0800-14014-97 (TOLL FREE)

### **Dukungan Teknis D-Link melalui Internet:**

General Inquiries: [sales@id.dlink.com](mailto:sales@id.dlink.com)

Tech Support: [support@id.dlink.com](mailto:support@id.dlink.com)

Website : <http://www.dlink.co.id>

## NOTE

## NOTE

## NOTE

## NOTE

## NOTE



